



塩浜地区市民センター 塩浜団体事務局
Tel 345-2403 Tel・Fax 347-0681

テニス交流会

初めての方大歓迎。ベテランの指導が受けられます。半日を楽しく過ごしていただけます。

日時 11月1日(土) 9時~
場所 昭和四日市石油(株)テニスコート
申込み 10月15日(水)~30日(木)
塩浜団体事務局へ (TEL 347-0681)



- * ラケット、テニスシューズは各自持参
- * 申込み人数が少ない場合は中止することがあります(必ず申込みください)

主催：塩浜地区社会福祉協議会 保健体育部

飛鳥 歴史探訪のバス旅行

第23回目をむかえました文化広報部の史跡めぐり、今年度は「飛鳥 歴史探訪のバス旅行」を企画しました。奈良大和路は歴史の宝庫。飛鳥をめぐり都の変遷をたどり、歴史ロマンに思いをはせましょう。誘い合ってぜひ参加してください。

日時 11月20日(木) 7時30分~17時
行き先 飛鳥資料館、石舞台古墳、飛鳥寺など大和路めぐり
(季節的にもみじの紅葉も楽しめるかな・・・)
講師 佐藤 誠也氏
会費 3,500円(保険、昼食代、入館料一部を含む)
申込み 10月30日(木) 9時から
塩浜地区市民センター内 団体事務局(2階)
締切り 11月8日(金) 49名になり次第締切ります



- * 受付時の混乱を避けるため、電話での申し込みはご遠慮ください。
- * 申込みは1人2名までとします。* 会費は申込み時をお願いします。

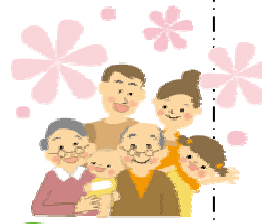
- * 散策しますので、軽装でお出かけください。
- * 参加申込みをされた方には、資料、詳細などを申込み時にお渡しします。

主催：塩浜地区社会福祉協議会 文化広報部

ふれあいカフェサロン「憩いの場」を開催します

日時 11月2日(日)、11月15日(土) いずれも10時~15時
場所 塩浜地区市民センター
* 車でお越しのさいは、昭和四日市石油(株)の駐車場をご利用ください
対象 塩浜地区にお住まいのみなさま
内容 コーヒー、抹茶を飲みながらの交流会
昼食時には磯津の郷土料理「漁師汁」をいただきます
* 漁師汁は数に限りがありますので、お早めにお越しください
参加料 無料
申込み 不要
問合せ 塩浜地区市民センター TEL 345-2403

主催：塩浜地区市民センター 塩浜まちづくり協議会



塩浜地区「まち歩きツアー」を開催します

日時 11月2日(日) 9時~12時(小雨決行)
集合 塩浜小学校
対象 塩浜地区にお住まいのみなさま(定員50名)
内容 川合町地藏堂、大里町大柳地藏、御園神社などの名所を歩いてめぐります。終点の塩浜地区市民センターで磯津の郷土料理「漁師汁」をいただきます
参加料 無料(参加者には粗品進呈)
申込み 10月14日(火)から塩浜地区市民センターで受け付けます
電話またはFAXで、住所、名前、連絡先をお伝えください
* 定員になり次第締切ります
平成27年2月8日に別コースの第2回ツアーを開催予定です
申込み・問合せ 塩浜地区市民センター
TEL 345-2403 FAX 349-0045

主催：塩浜地区市民センター 塩浜まちづくり協議会



納期のお知らせ 《 市民税・県民税 》

第3期分の納期限は10月31日(金)です。お忘れなく、お早めに・・・

「食と運動の輪 すこやか倶楽部」のご案内



耳よりな食生活の話聞いた後、楽しく運動をします。
“おすすめの常備菜”の試食もあります。ぜひご参加ください。
食生活については「食生活改善推進員（ヘルスメイト）」が、
運動については「ヘルスリーダー」が担当します。

日時：10月29日（水） 10時～11時30分

会場：塩浜地区市民センター 2階ホール

対象：おおむね65歳以上の市民

定員：30名（申込不要）

参加料：無料（試食あり）

持ち物：タオル、お茶、運動しやすい服装、筆記用具

問合せ先：健康づくり課 TEL 354-8291



～「心なごむ 塩浜文化祭2014」～

日時 10月26日（日） 9時～15時

場所 塩浜地区市民センター *ご家族、ご近所お誘い合わせしてお越しください

～作品の搬入・搬出について～

搬入 日時 10月25日（土）14時30分～15時30分まで

場所 塩浜地区市民センター 駐車場テント内

搬出 日時 10月26日（日）15時～16時まで

場所 塩浜地区市民センター 展示場

主催 塩浜文化祭2014実行委員会

協賛 まちづくり協議会 塩浜商工振興会



「戦争と平和展」を開催します！

今年度の8月に開催した「戦争と原爆展」では、戦争と原爆の被害状況のパネルや戦時下の品々の展示を行い、多くの方にお越しいただきました。今回「戦争と原爆展」に続く展示として、戦争の復興期に関する展示「戦争と平和展」を開催いたします。

日にち 10月4日（土）～11月17日（月）

場所 四日市市総合会館 1階ロビー

内容 壊滅的な被害を受けたまちで生きる人々の暮らしと復興について

人々の暮らしや復興に関するパネル、当時使われていた品々など

市民生活課 市民活動安全係（担当：堤、吉田）

TEL 354-8179 FAX 354-8316



セアカゴケグモにご注意ください！

市内の沿岸部を中心として、山間部でもセアカゴケグモを発見したとの情報が市役所に寄せられています。市内全域にわたってセアカゴケグモが生息している可能性がありますので、以下の内容を参考に、注意して対応していただきますようお願いいたします。

1. セアカゴケグモについて

毒を持っているのはメスだけです。

セアカゴケグモの性格はおとなしく、手で直接触れなければ、かまれることはありません。成熟したメスの体長は、約0.7～1cm。色は黒色やこげ茶色で、背中の中真ん中に、赤からオレンジ色の模様があります。（写真の個体は未成熟のものです。）



2. 生息場所

排水溝の周り、マンホールの裏、ブロック塀や石のすき間、花壇など。

3. セアカゴケグモを見つけたら

- ・素手で触らないようにしてください。除草作業等をする場合には軍手を着用してください。
 - ・市販の殺虫剤を用いて駆除をしてください。又は、踏みつぶしてください。
- 卵のう（卵の入った直径1cmの白い球体）には、殺虫剤が効かないことが多いので、子グモが散らばらないようビニール袋に入れて、踏みつぶして駆除してください。

4. かまれたときの症状

ほとんどの場合、かまれた瞬間に針で刺されたような痛みを感じます。その後、30分から40分経過して、鈍い痛み、熱感、赤み、腫れ、発疹、発汗（傷口周辺）が現われることがあります。

通常は、数時間から数日で症状は軽減しますが、脱力、頭痛、筋肉痛、不眠などの症状が継続する場合があります。

重症化することはまれですが、高齢者や子ども、アレルギー体質の人は症状が重くなる恐れがあるので注意が必要です。

5. かまれたときの処置

- ・傷口の余分な毒を流水やせっけん水で洗い流してください。
 - ・速やかに最寄りの医療機関で診察を受けてください。
- （かまれたクモを殺して病院へお持ちいただくと、適切な治療につながります。）



【事務担当：環境保全課環境調整係 TEL 354-8188】